



OBČINA HODOŠ – HODOS KÖZSÉG

Hodoš 52 9205 Hodoš – Hodos

Tel.: 02 559 80 21 Fax.: 02 559 80 20 e-mail: obcina-hodos-kozseg@siol.net

PREDLOG

DELNI OBČINSKI NAČRT ZAŠČITE IN REŠEVANJA OB POJAVU EPIDEMIJE OZIROMA PANDEMIJE NALEZLJIVIH BOLEZNI PRI LJUDEH

Verija 1.0

	<i>Organ</i>	<i>Datum</i>	<i>Podpis odgovorne osebe</i>
Izdelal	Občina Hodoš strokovni sodelavec za ZiR	Avgust 2020	_____ Lidija SEVER, strokovna sodelavka ZiR
Obravnaval	Štac CZ Občine Hodoš		
Sprejel	Župan Občine Hodoš		_____ Ludvik ORBAN, župan
Skrbnik	Občinska uprava		_____ Lidija SEVER, tajnica
Mnenje o uskklajenosti	MORS, URSZR – Izpostava M. Sobota		Dopis šte. _____

KAZALO	Stran
---------------	-------

1 OBSEG NAČRTOVANJA	3
2 KONCEPT ZAŠČITE, REŠEVANJA IN POMOČI	4
2.1 Temeljne podmene načrta	4
2.2 Zamisel izvedbe zaščite, reševanja in pomoči	4
2.3 Uporaba načrta	6
3 OPAZOVANJE, OBVEŠČANJE IN ALARMIRANJE	7
3.1 Obveščanje pristojnih organov in služb na občinski ravni	7
3.2. Obveščanje prebivalcev	7
3.3. Obveščanje širše javnosti	7
4 ZAŠČITNI UKREPI IN NALOGE ZAŠČITE, REŠEVANJA IN POMOČI	8
4.1 Zaščitni ukrepi in naloge zaščite, reševanja in pomoči	9
4.1.1 Prostorski, urbanistični, gradbeni in drugi tehnični ukrepi	10
4.1.2 Biološka zaščita	11
4.1.3 Prva pomoč in nujna medicinska pomoč	12
4.1.4 Pomoč ogroženim in prizadetim prebivalcem	13
4.1.5 Zagotavljanje osnovnih pogojev za življenje	15
5 OSEBNA IN VZAJEMNA ZAŠČITA	16
6 RAZLAGA POJMOV IN SEZNAM OKRAJŠAV	17
6.1 Razlaga pojmov	17
6.2 Seznam okrajšav	17
7 SEZNAM PRILOG IN DODATKOV	18
7.1 Priloge.....	18
7.2 Dodatki.....	18

1 OBSEG NAČRTOVANJA

Temeljni načrt zaščite in reševanja ob pojavu epidemije oziroma pandemije nalezljive bolezni pri ljudeh je **državni načrt**, izdelan za primer razglasitve epidemije ali pandemije posamezne nalezljive bolezni pri ljudeh.

Občina spada v 3 razred ogroženosti. Občina je zavezana k izdelavi delnega načrta zaščite in reševanja oziroma dokumenta, v katerem se predvidi način obveščanja ter se razdela izvajanje določenih zaščitnih ukrepov in nalog ZRP.

Preglednica 1: Število občin razvrščenih po razredih ogroženosti ob pojavu nalezljivih bolezni pri ljudeh

Regija/število občin	1. razred ogrožen. občin	2. razred ogrožen. občin	3. razred ogrožen. občin	4. razred ogrožen. občin	5. razred ogrožen. občin	Skupaj število občin	Razred ogroženosti regije
Pomurska	0	0	27	0	0	27	4

Preglednica 2: Obveznosti nosilcev načrtovanja

Razred ogroženosti	Stopnja ogroženosti nosilca načrtovanja	Obveznosti nosilcev načrtovanja
1	Zelo majhna	Ni obveznosti.
2	Majhna	Ni treba izdelati načrta zaščite in reševanja, priporočljivo pa je pripraviti del načrta oziroma dokumente, v katerih predvidijo način obveščanja ter razdelajo izvajanje s tem načrtom določenih zaščitnih ukrepov in nalog ZRP.
3	Srednja	Treba je izdelati del načrta zaščite in reševanja oziroma dokumente, v katerih predvidijo način obveščanja ter razdelajo izvajanje s tem načrtom določenih zaščitnih ukrepov in nalog ZRP.
4	Velika	Treba je izdelati del načrta zaščite in reševanja oziroma dokumente, v katerih predvidijo način obveščanja ter razdelajo izvajanje s tem načrtom določenih zaščitnih ukrepov in nalog ZRP, priporočljivo pa je izdelati načrt zaščite in reševanja v celoti.
5	Zelo velika	Treba je izdelati načrt zaščite in reševanja v celoti.

Občinski delni načrt zaščite in reševanja ob pojavu epidemije oziroma pandemije nalezljive bolezni pri ljudeh je izdelan za primer razglasitve epidemije ali pandemije posamezne nalezljive bolezni pri ljudeh na območju občine ali/in regije ali/in v RS.

Načrt oziroma dele načrta zaščite in reševanja ob pojavu epidemije oziroma pandemije nalezljive bolezni pri ljudeh na območju občine izdelajo nosilci načrtovanja:

- občina,
- vrtec in šola
- center starejših Hodoš

(v skladu z občinskim načrtom zaščite, reševanja in pomoči ter načrti dejavnosti).

P - 1000 Evidenčni list o vzdrževanju načrta

2 KONCEPT ZAŠČITE, REŠEVANJA IN POMOČI

2.1 Temeljne podmene načrta

Temeljne podmene delnega načrta zaščite in reševanja ob pojavu epidemije oziroma pandemije nalezljive bolezni pri ljudeh so:

1. Občinski delni načrt zaščite in reševanja ob pojavu epidemije oziroma pandemije nalezljive bolezni pri ljudeh je izdelan za primer razglasitve epidemije ali pandemije nalezljive bolezni pri ljudeh na območju občine ali/in regije ali/in v RS, ko je treba poleg služb v zdravstveni dejavnosti in drugih služb uporabiti tudi občinske sile in sredstva za ZRP.
2. Odziv v občini bo usklajen z usmeritvami NIJZ in odločitvami poveljnika CZ RS.
3. Za izvajanje operativnih nalog sil za ZRP v občini je odgovoren poveljnik CZ občine.
4. V primeru, da v razmerah epidemije oziroma pandemije nalezljive bolezni v občini primanjkujejo sredstva in sile za obvladovanje, se zaprosi za pomoč regijo.
5. Življenja prebivalcev so lahko ob epidemiji oziroma pandemiji nalezljive bolezni pri ljudeh ogrožena, zato morajo biti prebivalci na okuženih in ogroženih območjih, kjer obstaja tveganje za širjenje nalezljive bolezni, pravočasno in objektivno obveščeni o pričakovani nevarnosti, možnih posledicah, ukrepih in nalogah za zmanjšanje in odpravo posledic ter o ravnanju ob dogodku, ki pomeni tveganje za zdravje ljudi. Način obveščanja prebivalcev se določi s tem delnim načrtom.
6. Prav tako se določijo tudi načini izvajanja osebne in vzajemne zaščite.

2.2 Zamisel izvedbe zaščite, reševanja in pomoči

Koncept odziva ob pojavu nalezljivih bolezni pri ljudeh:

1. POJAV PRVIH PRIMEROV POVZROČITELJA NALEZLJIVE BOLEZNI

- Posamezen izbruh ali nekaj izbruhov nalezljive bolezni pri ljudeh spremljajo in obvladujejo službe v zdravstveni dejavnosti.

2. POJAV VEČJEGA ŠTEVILA OKUŽENIH IN OBOLELIH V SLOVENIJI

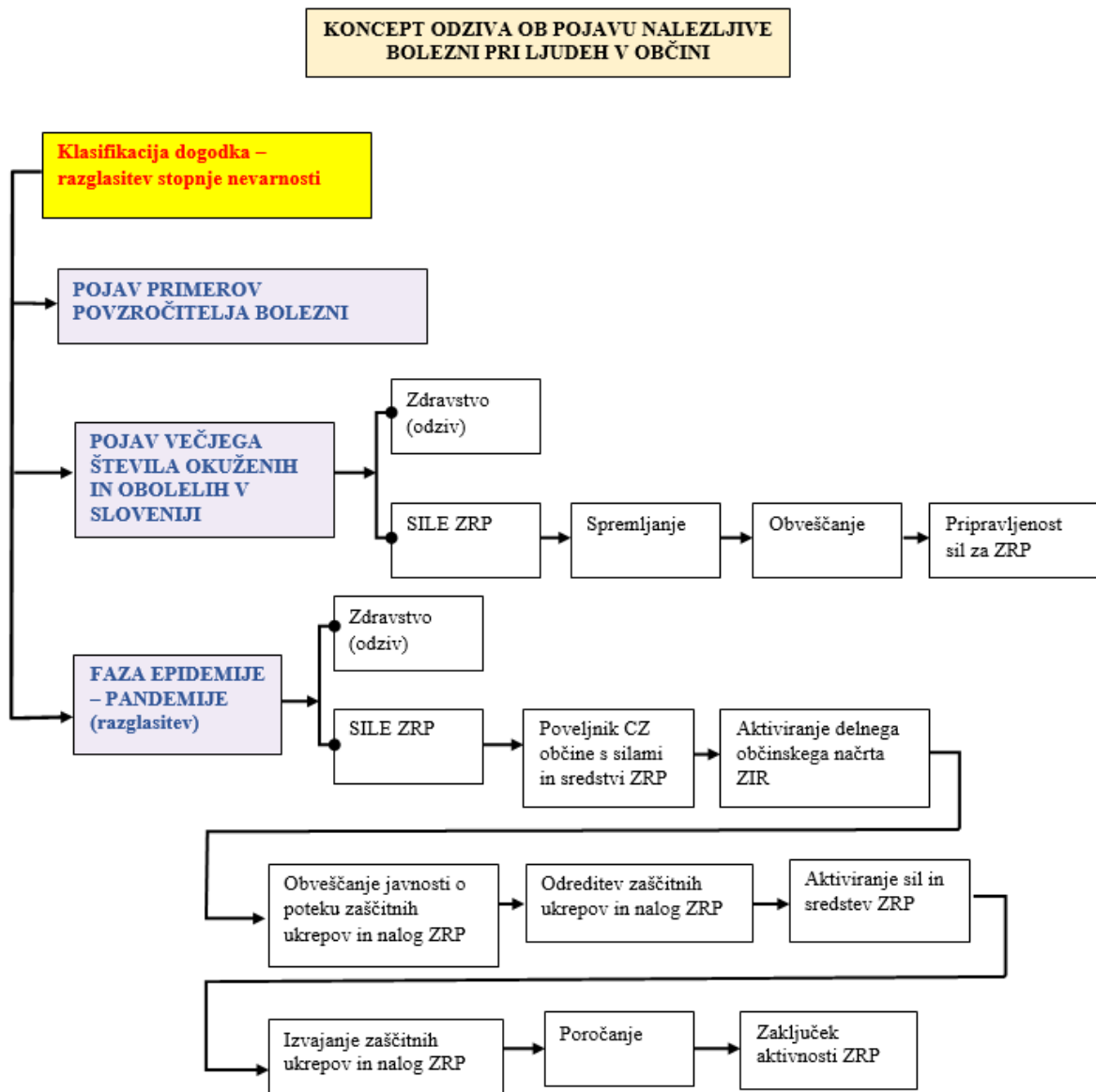
- Aktivnosti na občinski ravni izvajajo izvajalci zdravstvene dejavnosti v okviru mreže javne zdravstvene službe;
- sile za ZRP v občini so v stanju pripravljenosti za pomoč pri zagotavljanju pogojev za delovanje zdravstva v razmerah epidemije oziroma pandemije;
- s pripravami na izvajanje nalog v razmerah epidemije oziroma pandemije se prične na vseh nivojih načrtovanja in pri vseh nosilcih načrtovanja in izvajalcih nalog po načrtih (potreba po aktiviranju občinskega načrta).

3. RAZGLASITEV EPIDEMIJE/PANDEMIJE

- Poleg zdravstva so vključena resorna ministrstva, ki izvajajo ukrepe za zmanjševanje širjenja bolezni na svojem področju v skladu z usmeritvami zdravstva, sile za ZRP, javni zavodi na področju ZRP, Rdeči križ Slovenije, prostovoljske in humanitarne organizacije, mednarodne organizacije; + *študentske organizacije*.
- sile za ZRP v občini pri izvajanju zaščitnih ukrepov in nalog ZRP vodi poveljnik CZ občine ob podpori štaba CZ občine v sodelovanju z MZ ob strokovni podpori NIJZ.

- na podlagi poteka epidemije oziroma pandemije nalezljive bolezni pri ljudeh NIJZ ocenjuje razmere na terenu ter pripravlja strokovna priporočila in sporočila. MZ o tem obvešča pristojne organe in javnost, v skladu z načrtom komuniciranja;
- **če je epidemija na območju občine, se aktivira delni občinski načrt**
- z aktiviranjem državnega načrta se aktivirajo tudi regijske in občinske sile in sredstva za ZRP ter načrti zaščite in reševanja ali posamezni deli občinskih načrtov zaščite in reševanja na ogroženih oziroma okuženih območjih;
- po aktiviranju občinskega delnega načrta poveljnik CZ občine obvešča pristojne organe in javnost o načrtovanih zaščitnih ukrepih in nalogah ZRP, njihovem poteku, izvedbi ter vključenih silah za ZRP in vodenju ZRP.

Slika 1: Koncept odziva ob pojavu epidemije oziroma pandemije nalezljive bolezni pri ljudeh na območju občine ali delu občine



2.3 Uporaba načrta

Občinski delni načrt zaščite in reševanja ob pojavu epidemije oziroma pandemije nalezljive bolezni pri ljudeh je izdelan za primer razglasitve epidemije ali pandemije nalezljive bolezni pri ljudeh na območju občine ali/in regije ali/in v RS, ko je treba poleg služb v zdravstveni dejavnosti in drugih služb uporabiti tudi občinske sile in sredstva za ZRP.

Ko se aktivira državni ali regijski načrt zaščite in reševanja ob pojavu epidemije oziroma pandemije nalezljive bolezni pri ljudeh, je aktiviran tudi občinski delni načrti zaščite in reševanja na ogroženem oziroma okuženem območju, kjer je prišlo do pojava epidemije oziroma pandemije nalezljive bolezni pri ljudeh.

V primeru, ko ni aktiviran državni načrt zaščite in reševanja ob pojavu epidemije oziroma pandemije nalezljive bolezni pri ljudeh, se občinski delni načrt zaščite in reševanja lahko aktivira na predlog ministra za zdravje (soglasje poda poveljnik CZ RS). Aktivira ga poveljnik CZ občine.

<i>D - 19</i>	<i>Vzorec sklepa o aktiviranju načrta ZiR ob nesreči</i>
<i>D - 20</i>	<i>Vzorec sklepa o preklicu aktiviranja načrta ZiR ob nesreči</i>

3 OPAZOVANJE, OBVEŠČANJE IN ALARMIRANJE

3.1 Obveščanje pristojnih organov in služb na občinski ravni

Na podlagi obvestila iz CORS, ReCO Murska Sobota o razglasitvi epidemije oziroma pandemije nalezljive bolezni pri ljudeh v RS obvesti na območju občine:

- Poveljnika CZ, namestnika poveljnika CZ, župana,

ReCO Murska Sobota za obveščanje ob razglasitvi epidemije oziroma pandemije nalezljive bolezni pri ljudeh obvešča pristojne osebe po seznamu. Obvesti le prvo določeno pristojno osebo oziroma prvo dosegljivo osebo na seznamu.

3.2 Obveščanje prebivalcev

Občina objavi telefonsko številko na katero lahko občani pokličejo; obveščanje prebivalcev na spletni strani občine; občinsko glasilo

3.3 Obveščanje širše javnosti

Obveščanje javnosti ob nesrečah poteka v medijih, ki morajo skladno z Zakonom o medijih na zahtevo državnih organov ter javnih podjetij in javnih zavodov brez odlašanja brezplačno objaviti nujno sporočilo v zvezi z resno ogroženostjo življenja, zdravja ali premoženja ljudi, kulturne in naravne dediščine, ter varnosti države.

Vse informacije za javnost, ki jih ReCO Murska Sobota dobi od CORS, posreduje tudi občinam.

Občina obvešča širšo javnost prek lokalnih medijev, radia, TV, tiskovne konference,...

<i>P - 1</i>	<i>Podatki o poveljniku, namestniku poveljnika in članih štaba civilne zaščite</i>
<i>P - 2</i>	<i>Podatki o zaposlenih osebah v Občini Hodoš</i>
<i>P - 3</i>	<i>Pregled sil za zaščito, reševanje in pomoč</i>
<i>P - 4</i>	<i>Podatki o organih, službah in enotah CZ</i>
<i>P - 15</i>	<i>Podatki o odgovornih osebah, ki se jih obvešča o nesreči</i>
<i>P - 18</i>	<i>Seznam medijev, ko bodo posredovala obvestila o izvedenem alarmiranju in napotke za izvajanje zaščitnih ukrepov</i>

4 ZAŠČITNI UKREPI IN NALOGE ZAŠČITE, REŠEVANJA IN POMOČI

Sile in sredstva, ki so potrebna za izvajanje zaščitnih ukrepov in nalog so:

- Občinska uprava
- Štab CZ občine
- PGD-ji v občini
- Izpostava URSZR Murska Sobota
- Policijska uprava Gornji Petrovci
- Medobčinska inšpekcija in redarstvo

Ob epidemiji oziroma pandemiji nalezljive bolezni pri ljudeh se predvideva uporaba naslednje opreme in sredstev:

- sredstva za osebno in skupinsko zaščito, različne ravni za zaščito dihal ali delov ali celega telesa,
- razkužila,
- dodatna oprema.

Potrebna materialno-tehnična sredstva zagotavljajo (nabavljajo, skladiščijo, vzdržujejo, distribuirajo, itd.) nosilci izdelave načrtov dejavnosti iz 1. poglavja tega delnega načrta **za najmanj en mesec delovanja**.

Aktiviranje sil in sredstev izvaja poveljnik CZ občine.

Dejavnosti za zaščito, reševanje in pomoč na območju občine operativno vodi poveljnik CZ občine s pomočjo štaba CZ občine.

<i>P - 5</i>	<i>Seznam zbirališč sil za zaščito, reševanje in pomoč</i>
<i>P - 1002</i>	<i>Pregled – ocena potrebnih sil in sredstev za ZRP</i>
<i>D - 14</i>	<i>Vzorec odredbe o aktiviranju sil in sredstev za ZRP</i>
<i>D - 15</i>	<i>Vzorec delovnega naloga</i>

Posebne ukrepe za preprečevanje in obvladovanje izvajajo fizične in pravne osebe, ki izvajajo zdravstveno dejavnost, pri nalezljivih boleznih, ki se prenašajo med živalmi in človekom (zoonozah), pa tudi fizične in pravne osebe, ki opravljajo veterinarsko dejavnost.

Posebni ukrepi so:

- osamitev (izolacija), karantena, obvezno zdravljenje in poseben prevoz bolnikov;
- cepljenje (imunizacija in imunoprofilaksa) ter zaščita z zdravili (kemoprofilaksa);
- dezinfekcija, dezinsekcija in deratizacija;
- drugi posebni ukrepi.

V primeru potreb po dodatni pomoči pri izvajanju teh posebnih ukrepov lahko po odločitvi poveljnika CZ RS, poveljnika CZ za Pomurje oziroma poveljnika CZ občine sodelujejo tudi **sile za ZRP** ter po potrebi tudi SV s svojimi razpoložljivimi

zmogljivostmi. Pogoje in način izvajanja posebnih ukrepov opredeli ministrstvo, pristojno za zdravje.

Sile za ZRP bodo sodelovale pri izvajanju posebnih ukrepov in nalog, in sicer pri:

- delitvi in dostavi materialnih sredstev za ranljive skupine
- meritvah telesne temperature na kontrolnih točkah pri prehodu državne meje,
- organizaciji osnovne oskrbe s hrano osebam v karanteni in izolaciji,
- dezinfekciji, dezinfekciji in deratizaciji,
- organizaciji usposabljanj za pravilno in varno izvajanje nalog in za pravilno uporabo zaščitnih sredstev.

Druzi ukrepi:

V določenih primerih nalezljivih bolezni se za širjenje bolezni lahko uporabljajo tudi ukrepi s katerimi se ugotavlja prisotnost znakov bolezni. Eden od takih je izvajanje ukrepa merjenja telesne temperature, ki ga izvajajo posamezniki, ki so primerno usposobljeni. Ukrep se lahko izvaja na mejah, na vstopnih točkah v poslovne objekte in poslovne zgradbe ter objekte institucionalnega varstva in druge.

Lastniki ali upravljavci objektov v skladu s priporočili NIJZ določijo ukrepe, način izvajanja ukrepov in odgovorne za izvajanje ukrepov za preprečitev širjenja okužbe in z njimi seznanijo uporabnike objektov.

<i>D - 1008</i>	<i>Načrt sodelovanja ZRP na občinski in državni ravni za izvajanje karantene oziroma izolacije</i>
<i>D - 1032</i>	<i>Navodila RKS za člane ekip PP za izvajanje nalog ob epidemiji</i>

4.1 Zaščitni ukrepi in naloge zaščite, reševanja in pomoči

Ukrepi in naloge zaščite, reševanja in pomoči so namenjeni preprečitvi, ublažitvi, zmanjšanju nastanka in odpravi posledic epidemije oziroma pandemije nalezljive bolezni pri ljudeh.

Ob pojavu epidemije oziroma pandemije nalezljive bolezni pri ljudeh se izvajata naslednja zaščitna ukrepa:

- prostorski, urbanistični, gradbeni in drugi tehnični ukrepi,
- RKB zaščita - biološka zaščita,

in naloge ZRP:

- prva pomoč in nujna medicinska pomoč,
- pomoč ogroženim in prizadetim (okuženim) prebivalcem,
- zagotavljanje osnovnih pogojev za življenje.

4.1.1 Prostorski, urbanistični, gradbeni in drugi tehnični ukrepi

Če je posledica epidemije ali pandemije nalezljive bolezni pri ljudeh večje število mrtvih, je treba infektivna trupla ustrezno zaščititi pred okoljskimi vplivi skladno z Navodilom za ravnanje z infektivnimi trupli (D – 1002) in Pravilnikom o prevozu, pokopu, izkopu in prekopu posmrtnih ostankov (Uradni list RS, 70/97 in 61/11, 53/17 in 56/17 –popr.).

Trupla do mesta pokopa prepeljejo pristojne javne službe, pri tem pa lahko sodelujejo tudi pristojne gasilske organizacije. NIJZ pripravi navodila in usmeritve glede pogojev in načina izvedbe prevoza, pokopa, izkopa in prekopa posmrtnih ostankov v razmerah razglašene epidemije/pandemije.

Občina poskrbi za ustrezno obveščenost prebivalcev glede predpisanih omejitev in pogojev pokopa posmrtnih ostankov.

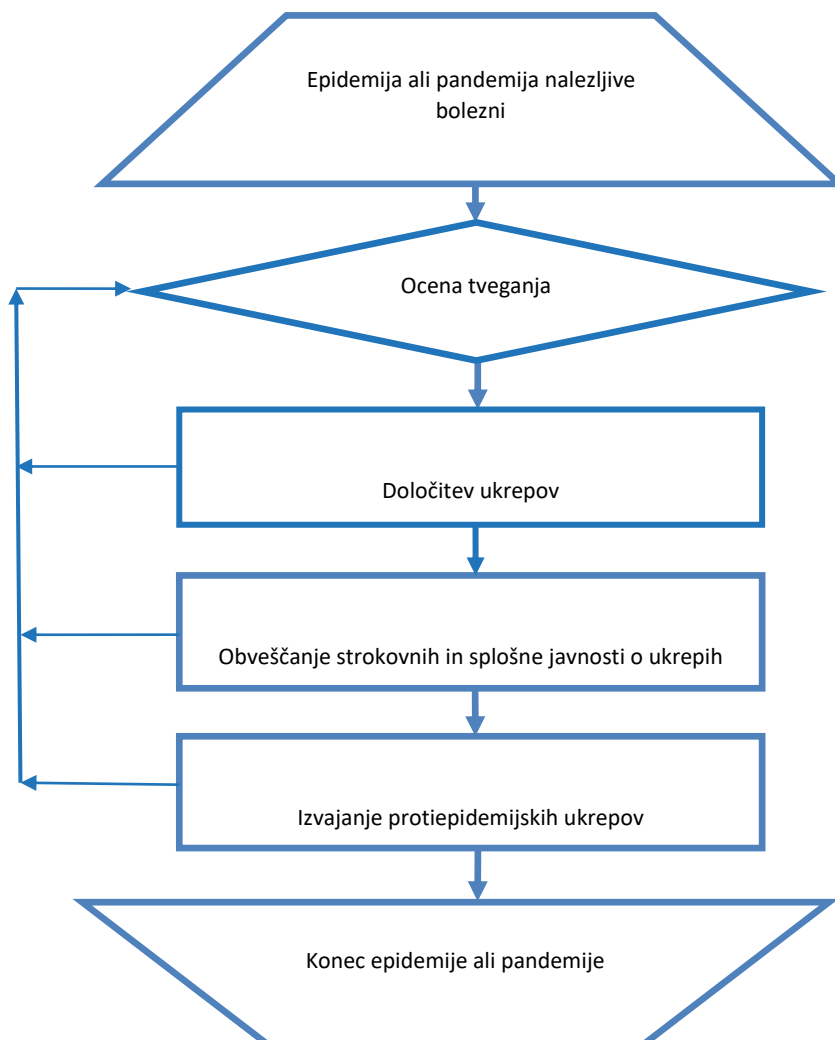
Občine, po prejemu informacije začnejo izvajati zaščitni ukrep in poročajo štabu CZ za Pomurje.

Lokacije za pokop večjega števila mrtvih, ki se načrtujejo tudi izven obstoječih pokopališč, so določene v prilogi. Poleg tega se vnaprej pripravijo tudi mesta za hrambo infektivnih trupel, če vseh trupel ne bi mogli pravočasno pokopati.

<i>P - 1008</i>	<i>Lokacije za pokop večjega števila mrtvih – v izdelavi</i>
<i>D - 1002</i>	<i>Navodilo za ravnanje z infektivnimi trupli</i>
<i>D - 1010</i>	<i>Priporočila za postopanje z umrlim s COVID-19</i>
<i>D - 1011</i>	<i>Higienska priporočila za preprečevanje okužb z novim koronavirusom za pogrebno in pokopališko dejavnost</i>

4.1.2 Biološka zaščita

DIAGRAM POTEKA AKTIVNOSTI



Pristojnim inštitucijam pri izvajanju ukrepa bi **občina** pomagala z naslednjimi silami za ZRP :

PGD Hodoš in PGD Krplivnik bi lahko pomagali v okviru svojih zmogljivosti pri izvajanju ukrepa pristojnim inštitucijam.

V kolikor občina ne razpolaga s primernimi silami za ZRP, lahko za pomoč zaprosi regijo. O izvedenem ukrepu poroča štabu CZ za Pomurje.

Pri razkuževanju javnih prostorov in površin, vozil in opreme NMP za bolnišnice in zdravstvene domove in druge objekte, lahko sodelujejo gasilske enote in SV, **ko obseg dela presega zmožnosti delovanja rednih služb.**

D - 1012	<i>Postopkovnik za določitev opreme in ukrepanje gasilcev v razmerah prisotnosti nalezljive bolezni</i>
----------	---

4.1.3 Prva pomoč in nujna medicinska pomoč

Za prvo pomoč ob pojavu epidemije oziroma pandemije nalezljive bolezni pri ljudeh **po potrebi občina zaprosi regijo ali jo** izvajajo gasilci. Ekipa lahko glede na potrebe zdravstva sodeluje pri prevozu in dostavi materialno-tehničnih sredstev za vzpostavitev vstopnih točk (kontejnerji, šotori), pri merjenju temperature in izvajanju sanitarno-higienskih in protiepidemijskih ukrepov za potrebe zdravstva.

Služba NMP se bo ob pojavu nalezljivih bolezni pri ljudeh izvajala na primarni, sekundarni in terciarni ravni zdravstvene dejavnosti. Naloge vseh ekip za izvajanje NMP so:

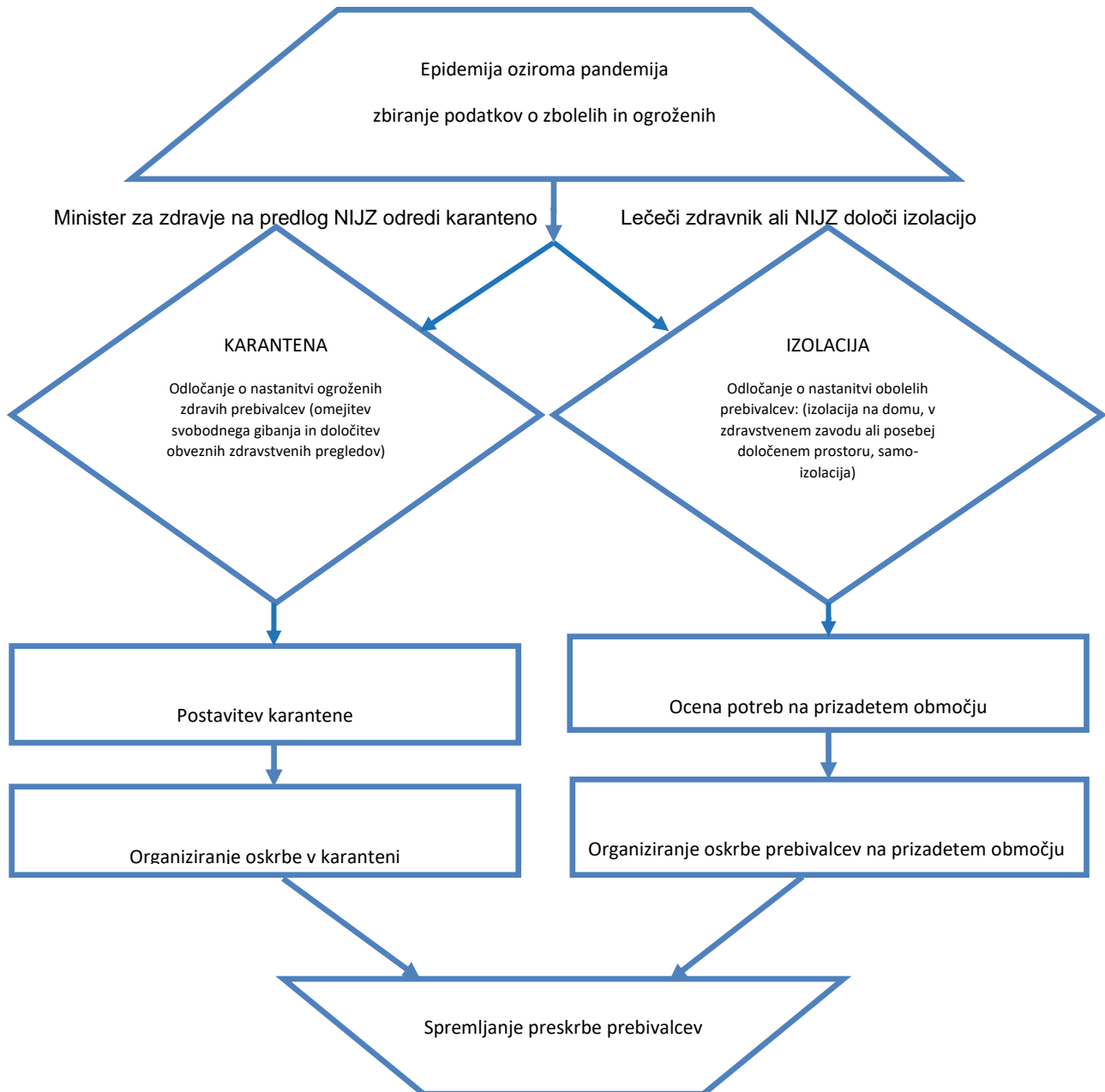
- v najkrajšem mogočem času nudenje pacientu NMP,
- zagotavljanje neprekinjene NMP,
- zagotavljanje nujne prevoze obolelih oseb,
- v najkrajšem mogočem času prepeljati pacienta v javni zdravstveni zavod,
- upoštevati predpisane ukrepe za preprečevanje širjenja nalezljive bolezni,
- prijaviti nalezljivo bolezen, skladno z Zakonom o nalezljivih boleznih.

O izvedeni nalogi občina poroča Štabu CZ za Pomurje.

<i>P - 27</i>	<i>Pregled zdravstvenih domov, zdravstvenih postaj in reševalnih postaj</i>
<i>P - 28</i>	<i>Pregled splošnih in specialističnih bolnišnic</i>

4.1.4 Pomoč ogroženim in prizadetim prebivalcem

DIAGRAM POTEKA AKTIVNOSTI



Osebe, za katere je odrejena osamitev ali karantena, se smejo prevažati samo na način in pod pogoji, ki onemogočajo širjenje okužbe. Način in pogoje prevoza določi minister, pristojen za zdravje.

V času pred in po epidemiji je za organizacijo in izvajanje osamitve (izolacije) pristojno MZ.

Ob povečanju števila oseb v regiji, ki potrebujejo karanteno in je ne morejo izvajati v kraju bivanja, oziroma, ko se karantena ne sme izvajati na domu ali v primeru odreditve skupinske karantene pri zagotavljanju objektov in oskrbi oseb, sodeluje CZ občine v skladu s priporočili in v sodelovanju z NIJZ in zdravstvom. Občina pomaga pri zagotavljanju dodatnih lokacij in objektov namenjenih za karanteno ali osamitev.

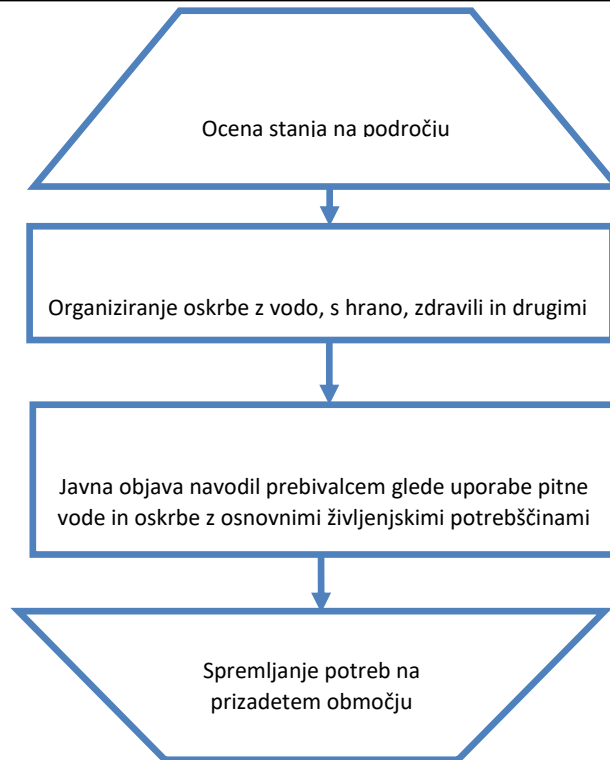
Sile za ZRP na občinski ravni sodelujejo pri zagotavljanju logističnih storitev za osebe, ki so v karanteni ali osami (npr. oskrba s hrano, zdravili, zdravniškimi pripomočki in drugimi nujnimi življenjskimi potrebščinami) in zagotovijo oskrbo ranljivih skupin. Za izvajanje pomoči pri oskrbi ranljivih skupin se na občinski ravni vključijo tudi nevladne in humanitarne ter druge organizacije. O načinu delovanja in nalogah, ki jih bodo izvajali se dogovorijo z občino.

Psihološko pomoč in podporo prebivalstvu ob epidemiji izvajajo deležniki, ki sodijo v pristojnost ministrstva, pristojnega za zdravje in Nacionalnega inštituta za javno zdravje v sodelovanju z nevladnimi organizacijami. Ob večjih potrebah lahko sodeluje tudi Služba za psihološko pomoč CZ.

<i>P – 25</i>	<i>Pregled človekoljubnih organizacij</i>
<i>D - 1013</i>	<i>Usmeritve občinam pri organizaciji oskrbe prebivalcev v času epidemije oziroma pandemije</i>
<i>D - 1015</i>	<i>Navodilo za izvajanje psihološke pomoči v razmerah epidemije oziroma pandemije</i>
<i>D - 1017</i>	<i>Navodilo prebivalcem za ravnanje ob pojavu nalezljive bolezni</i>

4.1.5 Zagotavljanje osnovnih pogojev za življenje

DIAGRAM POTEKA AKTIVNOSTI



Zagotavljanje osnovnih pogojev za življenje ob pojavu epidemije oziroma pandemije nalezljive bolezni pri ljudeh obsega zagotovitev:

- nujne zdravstvene oskrbe ljudi in živali,
- nastanitev in oskrba zbolelih in ogroženih prebivalcev s pitno vodo, hrano, zdravili in drugimi osnovnimi življenjskimi potrebščinami,
- zagotavljanje delovanja nujne komunalne infrastrukture (npr. pitne vode, odvajanje in čiščenje komunalnih voda, odstranjevanje in ravnanje s komunalnimi odpadki, dobava elektrike, plina, daljinskega ogrevanja, IKT storitve, vzdrževanje javnih površin, zimska služba, pogrebna, gasilska služba, lekarniška dejavnost...),
- zagotavljanje delovanja storitev (prodaja prehrabnih artiklov za ljudi in domače živali ...),
- pravilno ravnanje s posmrtnimi ostanki,
- pravilno ravnanje z odpadki in odplakami in
- pravilno ravnanje z infektivnimi odpadki.

Osnovni pogoji za življenje bodo vzpostavljeni takrat, ko bodo izpolnjeni pogoji za preklic odrejenih zaščitnih ukrepov in nalog.

Za izvajanje nalog na področju zagotavljanja osnovnih pogojev za življenje so zadolžene javne službe, gospodarske družbe, zavodi in druge organizacije, ki izvajajo javne in za javnost pomembne storitve.

Sklep o preklicu izvajanja zaščitnih ukrepov in nalog ZRP na ravni občine sprejme poveljnik CZ občine na podlagi ocene, da so osnovni življenjski pogoji izpolnjeni in izvajanje ukrepov in nalog ZRP ni več potrebno izvajati.

Naloga **občine** je, da v primeru potrebe s svojimi službami zagotovi izvedbo navedenih nalog.

<i>D - 10</i>	<i>Osnovni pogoji za življenje ob naravnih in drugih nesrečah – priporočilo</i>
<i>D - 20</i>	<i>Vzorec sklepa o preklicu aktiviranja načrta ZiR ob nesreči</i>
<i>D - 1016</i>	<i>Kriteriji za preklic aktiviranja državnega načrta</i>

5 OSEBNA IN VZAJEMNA ZAŠČITA

Prebivalci, lastniki in uporabniki stavb, gospodarske družbe, zavodi in druge organizacije, posamezniki, ki opravljajo samostojno dejavnost ter državni organi si morajo sami, na svoje stroške zagotoviti potrebna sredstva in opremo za osebno in vzajemno zaščito.

Poleg delovanja zdravstvene službe lahko tudi prebivalci sami veliko naredijo za preprečevanje širjenja epidemije oziroma pandemije nalezljive bolezni pri ljudeh, na primer:

- s higienskim umivanjem rok in higienskim ravnanjem ob kašljanju in kihanju,
- z razkuževanjem rok, bivalnih prostorov,
- s samoizolacijo v primeru nalezljivih bolezni,
- s pravilnim ravnanjem z živili in pravilno pripravo hrane,
- z izogibanjem stika z bolnimi živalmi,
- s primerno obleko, obutvijo in uporabo ustrezne varovalne opreme in posebnih zaščitnih sredstev,
- s pravilnim ravnanjem z infektivnimi odpadki,
- s pravočasnim cepljenjem z upoštevanjem varne spolnosti in
- z ohranjanjem razdalje.

Potrebno je upoštevati vsa navodila in priporočila o nalezljivih boleznih pri ljudeh, ki jih objavlja na svoji spletni strani NIJZ (www.nijz.si) in URSZR (www.gov.si).

6 RAZLAGA POJMOV IN SEZNAM OKRAJŠAV

6.1 Razlaga pojmov

Izbruh	je pojav več primerov nalezljive bolezni kot pričakovano na določenem območju, v določenem časovnem obdobju in v določeni skupini ljudi.
Epidemija	je pojav tolikšnega števila primerov nalezljive bolezni ali tako velikega izbruha, ki po številu prizadetih oseb ali velikosti prizadetega območja pomembno presega običajno stanje in predstavlja tveganje za večji del prebivalstva in zahteva takojšnje ukrepanje.
Pandemija	je pojav, ko se okužba razširi na več celin. Do pandemije pride, kadar se v okolju pojavi nov povzročitelj nalezljive bolezni, s katerim se ljudje še nikoli niso srečali in so zato zanj bolj dovzetni. Povzročitelj ima dobro sposobnost širjenja med ljudmi, zato se jih lahko okuži veliko. Navadno se pandemija pojavlja v več valovih, ki so po svojih značilnostih med seboj lahko povsem različni.
Nesreča	je po Zakonu o varstvu pred naravnimi in drugimi nesrečami dogodek ali vrsta dogodkov, povzročenih po nenadzorovanih naravnih in drugih silah, ki prizadenejo oziroma ogrozijo življenje ali zdravje ljudi, živali ter premoženje, povzročijo škodo na kulturni dediščini in okolju v takem obsegu, da je za njihov nadzor in obvladovanje potrebno uporabiti posebne ukrepe, sile in sredstva, ker ukrepi redne dejavnosti, sile in sredstva ne zadostujejo.
Okuženo območje	je po Zakonu o nalezljivih boleznih območje, na katerem je ugotovljen eden ali več virov okužbe in na katerem so možnosti za širjenje okužbe.
Ogroženo območje	je po Zakonu o nalezljivih boleznih območje, na katero se lahko prenese nalezljiva bolezen z okuženega območja in na katerem so možnosti za širjenje okužbe.
Zoonoze	so bolezni ali okužbe, ki se na različne načine prenašajo z divjih ali domačih živali (vretenčarjev) na človeka in s človeka na živali.

6.2 Seznam okrajšav

CORS	Center za obveščanje Republike Slovenije
CZ	civilna zaščita
NIJZ	Nacionalni inštitut za javno zdravje
PP	Policijska postaja
PGD	Prostovoljno gasilsko društvo
ZRP	Zaščita, reševanje in pomoč
URSZR	Uprava Republike Slovenije za zaščito in reševanje

7 SEZNAM PRILOG IN DODATKOV

7.1 Priloge

Skupne priloge	Posebne priloge	Vsebina
P-1		Podatki o poveljniku, namestniku poveljnika in članih štaba civilne zaščite
P-2		Podatki o zaposlenih osebah v občini Hodoš
P-3		Pregled sil za zaščito, reševanje in pomoč
P-4		Podatki o organih, službah in enotah CZ
P-5		Seznam zbirališč sil za zaščito, reševanje in pomoč
P-15		Podatki o odgovornih osebah, ki se jih obvešča o nesreči
P-18		Seznam medijev, ko bodo posredovala obvestila o izvedenem alarmiranju in napotke za izvajanje zaščitnih ukrepov
P-25		Pregled človekoljubnih organizacij
P-27		Pregled zdravstvenih domov, zdravstvenih postaj in reševalnih postaj
P-28		Pregled splošnih in specialističnih bolnišnic
	P-1000	Evidenčni list o vzdrževanju načrta
	P-1002	Pregled – ocena potrebnih sil in sredstev ZRP
	P-1008	Lokacije za pokop večjega števila mrtvih – v izdelavi

7.2 Dodatki

Skupni dodatki	Posebni dodatki	Vsebina
D-10		Osnovni pogoji za življenje ob naravnih in drugih nesrečah – priporočilo
D-14		Vzorec odredbe o aktiviranju sil in sredstev za ZRP
D-15		Vzorec delovnega naloga
D-19		Vzorec sklepa o aktiviranju načrta ZiR ob nesreči
D-20		Vzorec sklepa o preklicu aktiviranja načrta ZiR ob nesreči
D-1002		Navodilo za ravnanje z infektivnimi trupli
	D-1008	Načrt sodelovanja ZRP na občinski in državni ravni za izvajanje karantene oziroma izolacije
	D-1010	Priporočila za postopanje z umrlim s COVID-19
	D-1011	Higienska priporočila za preprečevanje okužb z novim koronavirusom za pogrebno in pokopališko dejavnost
	D-1012	Postopkovnik za določitev opreme in ukrepanje gasilcev v razmerah prisotnosti nalezljive bolezni
	D-1013	Usmeritve občinam pri organizaciji oskrbe prebivalcev v času epidemije oziroma pandemije
	D-1015	Navodilo za izvajanje psihološke pomoči v razmerah epidemije oziroma pandemije
	D-1016	Kriteriji za preklic aktiviranja državnega načrta
	D-1017	Navodilo prebivalcem za ravnanje ob pojavu nalezljive bolezni
	D-1032	Navodilo RKS za člane ekip PP za izvajanje nalog ob epidemiji